

RSE

TRANSCAN
GROUPE

*Les seules limites sont
celles que l'on se fixe.*



SOMMAIRE

EDITO	03
LE GROUPE TRANSCAN	04
<i>Présentation du Groupe</i>	04
<i>Nos valeurs</i>	05
<i>Nos engagements</i>	06
Nos actions à l'échelle du GROUPE	08
Nos actions par activités	12
<i>Les métiers du Transport</i>	12
<i>Les métiers de la Livraison</i>	14
<i>Les métiers de la Logistique</i>	17
Nos Objectifs à horizon 3 ans	18



EDITO

Chers partenaires, collaborateurs et collectivités,

C'est avec une immense fierté et un vif enthousiasme que je vous présente notre Rapport de Responsabilité Sociale d'Entreprise pour l'année 2022.

Ce rapport incarne notre engagement à partager avec vous les efforts quotidiens que nous déployons pour la préservation de l'environnement et notre quête continue pour un développement vertueux de toutes nos activités. Nos valeurs familiales et notre profond ancrage local ont toujours été les catalyseurs de pratiques écoresponsables, orientées vers les intérêts de notre territoire et l'exploration d'innovations durables. Ces principes ont toujours été au cœur de nos décisions, façonnant le chemin qui nous a menés où nous en sommes aujourd'hui. C'est donc logiquement que nous avons décidé de les formaliser et de les partager avec vous, dans la plus grande transparence.



Parmi nos actions phares, il m'apparaît essentiel de m'attarder quelques lignes sur Eco City, notre emblématique projet de livraison du dernier kilomètre décarbonée, qui a surpassé toutes nos attentes. L'intégration de véhicules électriques et de solutions de livraison alternatives, comme les vélos-cargos à assistance électrique dans les zones urbaines, nous a permis de réduire significativement nos émissions de CO2 et améliorer la qualité de vie des Niçois, et désormais des Cannois. Cette avancée représente une victoire non seulement pour notre groupe, mais aussi pour le territoire que nous servons, contribuant activement à la diminution des pollutions atmosphérique, visuelle et sonore.

L'innovation, pilier de notre développement durable, est un autre point crucial de notre rapport. Nous avons fait d'importants investissements dans des technologies de pointe pour optimiser nos itinéraires de livraison et l'ensemble de nos process. Ces avancées, combinées à la modernisation de nos entrepôts avec des systèmes automatisés et respectueux de l'environnement, soulignent notre engagement à minimiser notre empreinte carbone, tout en améliorant notre efficacité opérationnelle.

Dans le cadre de notre engagement envers le bien-être de nos collaborateurs, nous avons développé diverses initiatives pour créer un environnement de travail inclusif et motivant. Cela inclut des programmes de formation avancée, des activités de team building, le renouvellement accéléré de nos matériels roulants principalement en Biocarburant, ou encore l'extension de notre siège social, conçue pour offrir un espace de travail à la fois moderne et confortable. Nous sommes convaincus que le succès de notre entreprise repose sur l'épanouissement de chaque membre de notre équipe, aussi nous nous engageons à leur fournir les meilleures conditions de travail possibles.

J'aimerais conclure en insistant sur le fait que notre responsabilité s'étend bien au-delà de nos activités commerciales : elle touche nos clients, nos collaborateurs, notre territoire et notre planète dans son ensemble. Conscients des défis inhérents à la poursuite d'un avenir durable, nous restons résolument engagés à progresser et à améliorer chaque aspect de nos opérations. Notre vision, guidée par la persévérance, l'innovation et la responsabilité, transcende une simple ambition économique ; elle représente un engagement profond envers les générations futures.

Nous vous invitons chaleureusement à vous joindre à nous dans ce voyage vers un avenir plus vert et plus juste.

Très cordialement,

Franck CANNATA, Gérant du Groupe Transcan



LE GROUPE TRANSCAN

Présentation du GROUPE

- ❖ Chiffre d'affaires 2022 : 32 Millions €
- ❖ Nombre de collaborateurs 2022 : 350
- ❖ Nombre de conducteurs 2022 : 147
- ❖ Surface totale des dépôts : 90 000 m²

Créée en 2001, **LE GROUPE TRANSCAN** est une entreprise familiale et territoriale, implantée dans la septième Métropole de France, la Métropole Nice Côte d'Azur.

Depuis 2014, LE GROUPE TRANSCAN adhère à la charte « Objectif Co2 » conçue par l'ADEME, et bénéficie d'un accompagnement en vue de réduire ses émissions de gaz carboniques et autres polluants atmosphériques (l'oxyde nitreux N₂O, le méthane CH₄ et les hydrofluorocarbures HFC).

Conscient des enjeux **environnementaux, sociaux et sociétaux** de ses secteurs d'activités, LE GROUPE TRANSCAN a mis en place plusieurs actions visant à réduire leurs émissions de Co₂eq, telles que l'utilisation de véhicules fonctionnant au biocarburant B100 ou la livraison du dernier kilomètre décarbonée en vélo-cargo à assistance électrique.

Depuis 2019, LE GROUPE TRANSCAN s'engage dans une stratégie d'intégration de la démarche RSE au sein de sa direction financière pour atteindre une performance économique, environnementale et sociale.

En 2021, LE GROUPE TRANSCAN lance sa nouvelle filiale TRANSCAN ECO-CITY, entièrement tournée vers le dernier kilomètre décarboné. Cette nouvelle entité représente la locomotive des autres filiales en matière de développement durable. Positionnée au cœur de l'éco vallée de la Métropole Nice Côte d'Azur, elle répond aux enjeux sociétaux et environnementaux par le biais d'innovations technologiques en créant un service de livraison vertueux et entièrement décarboné. À partir d'un dépôt positionné en entrée de ville, les flux de colis issus de multi-remettants sont massifiés, mutualisés et triés à la rue près, puis acheminés en hypercentre via des porteurs électriques jusqu'à des hubs interurbains où s'opère la livraison du dernier mètre décarbonée, en vélo-cargo à assistance électrique. Cette solution novatrice a permis d'éviter 457 002 Kg Co₂eq en 2022¹.

En 2022, la direction du GROUPE TRANSCAN s'est intéressée aux 17 Objectifs du Développement Durable² proposés par l'ONU. Ces objectifs sont universels et font écho aux engagements **environnementaux, sociaux et sociétaux** du GROUPE.

Le présent rapport extra-financier 2022 se découpe en trois parties. Chaque partie décrit l'impact environnemental et social par métier : TRANSPORT, LIVRAISON, LOGISTIQUE...

Pour mesurer ces impacts, les facteurs d'émissions issus du référentiel de l'ADEME élaboré pour le secteur du transport ont été utilisés : [Référentiel des facteurs d'émissions - 2022.pdf \(objectifco2.fr\)](#)



¹ Calcul basé sur nos estimations 2022 en termes de colis transportés, soit 7000 colis transportés et 982 800 km empêchés grâce à notre solution.

² [Objectifs de développement durable \(un.org\)](https://un.org)



Nos valeurs

- ❖ **Humilité** : Nous croyons en l'importance de reconnaître et de respecter les contributions de chacun. L'humilité est au cœur de notre culture d'entreprise, nous encourageant à apprendre les uns des autres, à reconnaître nos erreurs et à travailler ensemble pour atteindre des objectifs communs. Nous ne considérons pas nos succès comme des finalités mais comme des marches franchies dans la poursuite de ces objectifs.
- ❖ **Ambition** : L'ambition est le moteur qui nous pousse à viser l'excellence. Nous encourageons l'audace, la créativité et la détermination chez nos collaborateurs. Ensemble, nous aspirons à des réalisations remarquables sur le plan collectif mais également individuel ; ainsi qu'à une croissance continue qui est seule garante de l'expression de nos ambitions et de notre soif de projets.
- ❖ **Innovation** : L'innovation est au cœur de notre ADN. Nous encourageons la créativité, la prise de risque calculée et la recherche constante de nouvelles idées. En favorisant un environnement propice à l'innovation, nous créons les conditions pour nous différencier de nos concurrents, anticiper les besoins du marché et de créer des solutions avant-gardistes.
- ❖ **Écoresponsabilité** : En tant qu'entreprise, nous assumons notre responsabilité envers l'environnement. Nous nous engageons à réduire notre empreinte carbone, à favoriser des pratiques durables et à développer des solutions respectueuses de l'environnement. En intégrant l'écoresponsabilité dans nos activités et dans notre management, nous honorons avec fierté ce que nous considérons être notre devoir d'acteur économique territorial.



Nos engagements à impacts sociétaux

Chaque année, nous budgétisons une enveloppe dédiée aux dons et mécénats, à destination d'associations culturelles, éducatives et sportives locales.

Nos objectifs sont de promouvoir la cohésion sociale (ODD8), d'assurer l'accès aux formations (ODD4) et de favoriser le bien-être et la santé de tous (ODD3).

- ✓ École La Plateforme à Cannes (ODD4)
- ✓ Association du club de pétanque de l'OGC Nice (ODD8)
- ✓ Association du club de foot de Saint-Martin-du-Var (ODD3)
- ✓ Festival du Peu à Le Broc (ODD8)

Nos engagements à impacts environnementaux

En partenariat avec plusieurs organismes (ODD17), nous prenons des initiatives en faveur de la protection des ressources naturelles et de toute forme de vie animale et végétale sur Terre.

Nous nous engageons dans la lutte contre le changement climatique, pour la préservation de la diversité des espèces vivantes (ODD13), dans la restauration des écosystèmes terrestres (ODD15) ainsi que dans la maîtrise des déchets (ODD12) de notre territoire.

- ✓ Programme de la Ville de Nice : « NICE Ville Verte » (1 habitant, 1 arbre) (ODD15)

Notre entreprise soutient l'engagement de la ville de Nice sur les mesures de transition écologique.

En contribuant au fond « Nice Ville Verte », nous participons aux enjeux communs de citoyenneté du bien-être en ville, d'actions pour la transition écologique et de l'embellissement de la ville.



Source : [Accueil – site officiel de la ville de Nice](#)

- ✓ Participation annuelle à la journée « Clean Up » (ODD12)

Cet évènement a été organisé par les associations World Clean Up et CAIPDV. Cette journée a permis à nos équipes de contribuer au ramassage de déchets résiduels dans notre environnement de travail, la zone industrielle de Carros.

Notre engagement à impacts sociétaux et environnementaux

Au sein du GROUPE TRANSCAN, nous sommes convaincus que les objectifs de développement durable doivent être construits à travers une large coopération entre partenaires, issus de la sphère publique et privée (ODD17). De plus, la mobilité en centre-ville et dans les grandes agglomérations font partie des objectifs de transformation innovante en faveur de la réduction des émissions carbone (ODD9).



✓ Création du « Collectif Mobilité »

Depuis septembre 2022, nous faisons partie, en tant que membre fondateur, du « Collectif Mobilité » pour faire émerger des solutions de mobilité durable et responsable dans notre région. En collaboration avec des organismes publics territoriaux et plus de 80 dirigeants et responsables d'entreprises, ce groupe de travail vise à débattre et à échanger autour de nouvelles pratiques de mobilité urbaine et périurbaine à mettre en oeuvre sur notre territoire.



Nos actions à l'échelle du GROUPE

ODD7 : Réduire notre consommation d'électricité par site

Notre consommation moyenne d'électricité, par site, diminue chaque année depuis 2020. Le suivi mensuel de nos consommations d'électricité nous permet de corriger nos actions organisationnelles au sein de nos dépôts industriels, de nos bureaux et de nos hubs interurbains.

En conséquence, nous réduisons nos émissions de gaz à effet de serre chaque année. Les sites comprennent l'ensemble des dépôts logistiques d'une surface moyenne de 2500 m², des bureaux ainsi que nos hubs interurbains situés dans le centre-ville de Nice.

	Consommation Energie (kWh)	NBR Sites	Conso Energie (kWh) par site	Kg Co2 eq par site
2020	902 424	10	90 242	5 406
2021	1 119 621	12	93 302	5 309
2022	1 320 731	15	88 049	4 579

Notre filiale TRANSCAN MULTISERVICES appuie notre démarche vertueuse de réduction des émissions de gaz à effet de serre. Nos équipes de maintenance et de gestion technique des bâtiments ont installé des systèmes technologiques qui favorisent la réduction de notre consommation d'électricité, au sein de nos locaux.

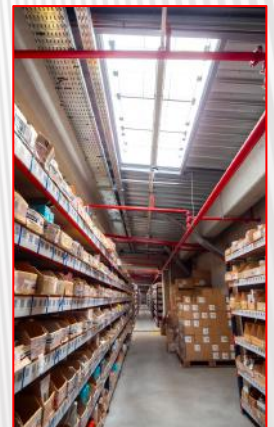
✓ L'éclairage

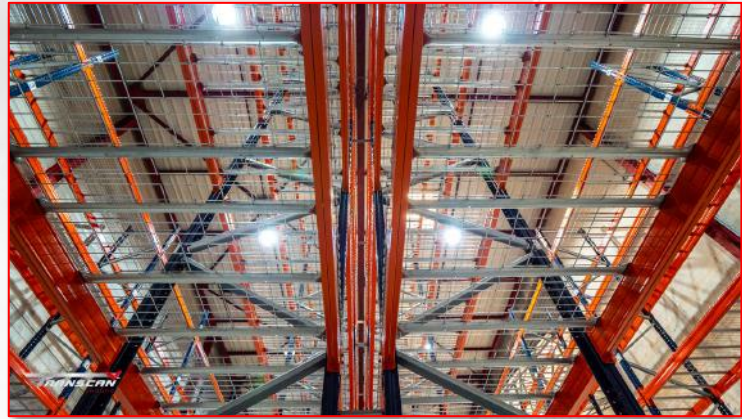
À travers des actions de relamping, nous divisons notre consommation d'énergie par 10 par ampoule. Le changement d'ampoules classiques pour des ampoules LED a été opéré dans la plupart de nos dépôts, en gardant un niveau de LUX optimal pour travailler.

Dès que cela est possible, nous construisons des puits de lumière sur nos toitures à partir de plaques pleines en plastique qui laissent passer la lumière et limite le temps d'éclairage électrique.

« On s'est aperçu que dans certains dépôts, les collaborateurs n'allumaient plus du tout la lumière parce qu'ils ont suffisamment de lumière naturelle pour travailler. Nous répondons aussi à la norme du niveau de LUX sur les lieux de travail, entre 300 et 400 LUX »

Jérôme D., Directeur Multiservices





Un système combiné de capteurs de présence et de capteurs de luminosité est utilisé au sein de nos dépôts logistiques.

Le confort de nos logisticiens, caristes, préparateurs de commandes et manutentionnaires se concilie avec la réduction de notre consommation en électricité.

Les déplacements de nos collaborateurs, en transpalette ou en chariot-élévateur, dans les dépôts, ont été étudiés pour que ceux-ci puissent bénéficier d'une luminosité optimale en continu, grâce à un système intelligent.

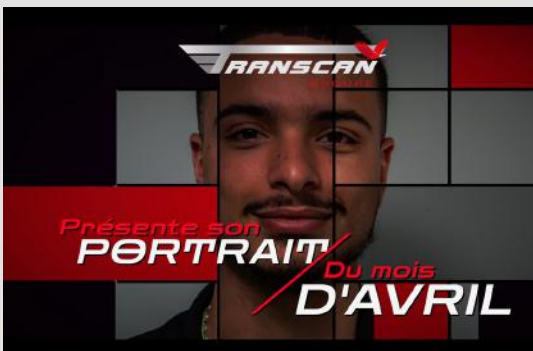
Grâce à l'installation de détecteurs de présence dans les dépôts, le niveau de luminosité dépend du temps d'occupation des agents logisticiens. Au-delà d'une durée fixe, sans détection de présence, le système réduit automatiquement la luminosité de manière progressive, jusqu'à éteindre totalement l'éclairage électrique.

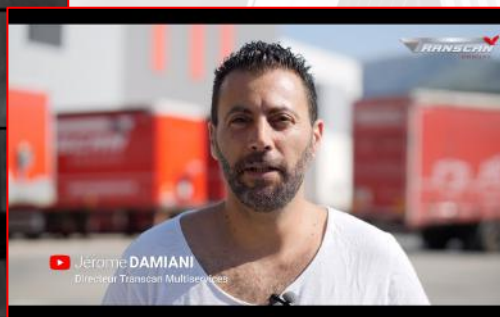
✓ La température

Nous nous assurons de garder des températures ambiantes constantes au sein de nos dépôts de stockage de marchandises industrielles. Un régulateur de température avec deux seuils a été mis en place. Nous avons fixé un seuil bas à 15°C et un seuil haut à 22°C. Ceci nous permet de maintenir une température intérieure constante et d'éviter les grands pics de consommation d'électricité dans la journée.

ODD8 : Valoriser le travail de nos collaborateurs

Chaque mois, le travail d'un(e) collaborateur(rice) est mis en valeur au travers d'un portrait du mois descriptif de ses missions, son parcours au sein du GROUPE et de quelques prises de parole de collaborateurs/trices et/ou de client(e)s. Chaque vidéo est partagée sur l'ensemble des réseaux sociaux du GROUPE.





Au sein du GROUPE TRANSCAN, nous encourageons nos collaborateurs à se dépasser et à monter en compétences dans leurs actions quotidiennes. L'équipe de direction insufflé une politique des Ressources Humaines en faveur de l'évolution de poste et de carrière au sein de toutes les filiales. Pour cela, chaque directeur de service mobilise l'entretien annuel pour reconsidérer la gestion des compétences de ses collaborateurs.

ODD3 : Entretien un climat bienveillant et une solidarité entre les équipes

Nous organisons des événements extra-professionnels tout au long de l'année pour renforcer la cohésion des équipes et instaurer un climat bienveillant au sein des équipes. Ces événements permettent à nos collaborateurs de se rencontrer dans une atmosphère détendue (Repas de Fête de Fin d'Année, Cocktail Dinatoire au restaurant) et parfois sportive (partie de Bowling).

ODD5 : Promouvoir l'égalité homme-femme

Au sein du GROUPE TRANSCAN, nous nous engageons à employer des collaboratrices aux postes de direction.

Les équipes sont renforcées en incluant des collaboratrices bénéficiant du contrat au statut cadre.

D'après une étude du gouvernement français³, de 2021, qui porte sur l'égalité professionnelle, les femmes occupent plus d'emplois de cadres que les hommes dans le secteur des transports et de l'entreposage, 16 %, contre 11 % dans l'ensemble du secteur privé.

Pourcentage de femmes aux postes de direction GROUPE TRANSCAN			
	Nbre cadre total	Nbre cadre femme	%
2022	21	4	19%

³ [Les femmes salariées dans le secteur des transports et de l'entreposage : regards sur l'égalité professionnelle \(developpement-durable.gouv.fr\)](https://developpement-durable.gouv.fr)



En 2022, la proportion de femmes aux postes de direction du GROUPE est plus élevée que celle affichée dans notre secteur d'activités.

ODD8 : Diminuer les accidents au travail

Au sein de notre GROUPE, le nombre d'accidents au travail a diminué de 11 % entre 2021 et 2022 alors que le nombre moyen de collaborateurs (équivalent temps plein) a augmenté de 17%.

Le nombre de jours en incapacité (hors rechute et accident de trajet) a baissé de 45% entre 2021 et 2022.

De plus, chaque directeur de filiale se charge de garantir la santé et la sécurité de son équipe en s'assurant notamment, que le port d'EPI (Équipement de Protection Individuel) est systématiquement respecté.

ODD4 : Veiller au bon suivi et déroulement des formations

Au sein du GROUPE TRANSCAN, les formations accompagnent les collaborateurs dans leurs montées en compétences managériales ou techniques. Les collaborateurs enrichissent leurs connaissances informatiques liées aux installations de logiciels. Ils bénéficient également de formations dans la gestion managériale et posture leadership auprès des équipes.

Les autres formations correspondent aux formations inhérentes à nos activités. Les formations concernées sont : CACES, FCO et ADR, renouvelées tous les 2 ou 5 ans selon le type de formation.

Chaque année, l'exercice de l'entretien individuel est organisé entre chaque directeur de nos filiales et leurs collaborateurs. Ces temps d'échanges permettent d'établir un bilan des objectifs et des missions réalisées puis de définir de nouvelles tâches et cibles à atteindre, en maintenant de bonnes conditions de travail. Les besoins de formations et d'évolutions de carrière sont déterminés.

Période	NBR HEURES FORMATION	Durée moyenne de formation par salarié
2021	1 025,50	4h47 min
2022	1 368,95	5h30 min

NOMBRE DE FORMATIONS			
Période	Obligatoires*	Autres	Total
2021	32	9	41
2022	39	5	44

*CACES FCO ADR



Nos actions par activités

LES MÉTIERS DU TRANSPORT TRANSCAN ROUTE – TRANSCAN CONTENEUR

ODD13 : Lutter contre les changements climatiques

Nos baisses d'émissions de Co2eq/km entre 2021 et 2022, s'établissent à 17.06%⁴. Cette performance environnementale est principalement due à l'utilisation de plus en plus généralisée du biocarburant B100 pour le transport de nos partenaires.

Le biocarburant B100 est une énergie produite à partir d'une huile végétale. Elle est issue de la culture française des graines de colza, et permet de remplacer complètement l'utilisation du gazole routier. En adéquation avec nos valeurs environnementales, nous avons choisi un fournisseur proposant un biocarburant d'origine française.

Part de notre consommation en litre en B 100 par année



Notre part de consommation de biocarburant au sein de nos filiales TRANSCAN ROUTE et TRANSCAN CONTENEUR a drastiquement augmenté depuis 2020.

En 2021, la part de biocarburant (B100) représentait 19% contre 44% en 2022.

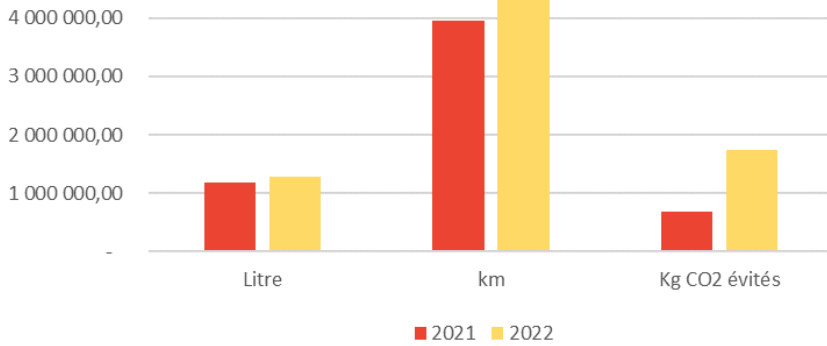
Comparatif 2021 -2022	Kg Co2 eq pour 100 km
TRANSCAN Route	-18,36%
TRANSCAN Conteneur	-1,22%
TOTAL	-17,06%

La quantité de gaz à effet de serre (Co2 eq) émise par la filiale TRANSCAN ROUTE, sur un parcours de 100 km, a diminué de 18,36% entre 2021 et 2022. Concernant les transports de notre filiale TRANSCAN CONTENEUR, les émissions de CO2eq sur une distance de 100 km ont diminué de 1,22% entre 2021 et 2022. Ces performances proviennent d'une réduction de la consommation moyenne (l/km) ainsi que d'une augmentation de la consommation du biocarburant issue à 100% des champs de colza français entre 2021 et 2022.

⁴ Hypothèse appliquée : taux de consommation moyen = 0,300L/km



Evolution du litrage, de la distance et des émissions
Co2eq évitées entre 2021 et 2022
TRANSCAN ROUTE & TRANSCAN CONTENEUR



Grâce à nos actions de décarbonisation, les quantités de kg Co2 évités en 2022 ont augmenté de 61% par rapport à l'année 2021.

En 2021, nos transports routiers ont émis 0,82 Kg Co2eq par km parcouru tandis qu'en 2022, la quantité est de 0,68 kg CO2eq par kilomètre.

ODD13 : Lutter contre les changements climatiques

ODD17 : Renforcer nos partenariats pour la réalisation d'objectifs

Nos actions régulières de recreusage de nos pneumatiques et d'achat de pneumatiques rechapés nous ont permis de gagner 49,9 tonnes de Co2 au cours de l'année 2022, selon l'étude de notre partenaire Michelin. Comme chaque année, nos équipes de la filiale TRANSCAN ATELIER collaborent avec notre fournisseur de pneumatiques pour réaliser des actions de recreusage.



ODD13 : Lutter contre les changements climatiques

Notre politique de renouvellement de notre flotte tous les 5 ans en moyenne, nous permet de conserver des véhicules innovants et performants.

En 2022 :

- 84% de nos véhicules sont conformes à la norme VI
- 13% de nos véhicules sont conformes à la norme V
- 3% de nos véhicules sont conformes à la norme IV

LES MÉTIERS DE LA LIVRAISON TRANSCAN LIVRAISONS - TRANSCAN ECO CITY

ODD13 : Lutter contre les changements climatiques

Nos baisses d'émissions de Co2eq/km entre 2021 et 2022 s'établissent à 3,14⁵%. L'utilisation du biocarburant B100 est de plus en plus généralisée dans notre activité de livraison de marchandises dans la Métropole Nice Côte d'Azur.

Cette source d'énergie alternative permet d'assurer la qualité de nos services tout en réduisant l'impact environnemental de 62% par litre consommé.

Cette source d'énergie alternative permet d'assurer la qualité de nos services tout en réduisant l'impact environnemental de 62% par litre consommé.

Part de notre consommation en litre en B 100 par année



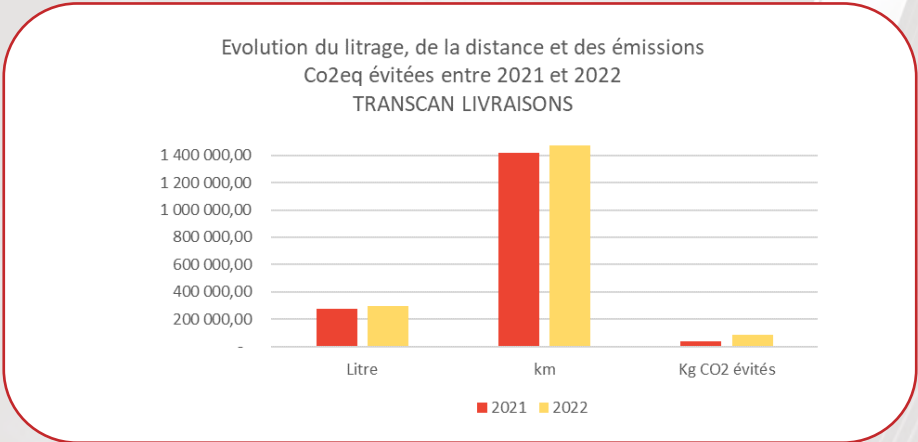
Notre part de consommation de biocarburant au sein de notre filiale TRANSCAN LIVRAISONS a largement augmenté depuis 2020.

En 2021, la part de biocarburant (B100) représentait 4% contre 9% en 2022.⁶

⁵ Hypothèse appliquée : taux de consommation moyen = 0,276L/km

⁶ En considérant les caractéristiques de nos transports réalisés en B100, valorisés avec FE de Gasoil.





Grâce à nos actions de décarbonisation, les quantités de kg Co2 évités en 2022 ont augmenté de 57% par rapport à l'année 2021.⁷

ODD13 : Lutter contre les changements climatiques

ODD11 : Développer des transports durables

ODD17 : Renforcer nos partenariats pour la réalisation d'objectifs

Le modèle économique de notre filiale TRANSCAN ECO CITY repose sur la réduction des impacts sonore, visuel et polluant de notre activité sur l'environnement naturel et humain. Face à un nombre de demandes exponentielles de livraisons du dernier mètre en centre-ville et face aux limites de tolérance de la ville, nous nous sommes engagés à proposer une solution locale, efficace et écoresponsable.

1/ Un ancrage local

La filiale ECO CITY devient un acteur local du transport et de la logistique. Ce nouveau modèle d'activité se saisit du sujet du dernier kilomètre dans la 5^{ème} plus grande ville française⁸ pour développer une logistique urbaine verte et vertueuse.

Convaincu que la livraison de la marchandise qui circule sur notre territoire peut être exécutée par un nombre minimum de véhicules, c'est-à-dire en mutualisant des flux de plusieurs transporteurs différents, nous avons déployé une méthode révolutionnaire.

2/ Une distribution efficace, planifiée et organisée

L'installation d'un centre de tri multi-remettants dans le Parc d'Activité Logistique (PAL) au cœur de l'éco vallée de la Métropole Nice Côte d'Azur vise à réduire l'affluence des distributeurs en centre-ville.

Ce centre de tri bénéficie d'une chaîne de tri haute performance capable de trier 6500 colis à l'heure, et de les répartir en tournées optimisées, sans distinction d'expéditeur, à la rue près.

3/ Une solution écoresponsable

La livraison du dernier mètre est assurée en vélos cargos à assistance électrique, à partir de nos hubs interurbains. Les autres colis sont acheminés en périphérie de l'hypercentre via

⁷ En considérant les caractéristiques de nos livraisons réalisées en B100, valorisés avec FE de Gasoil.

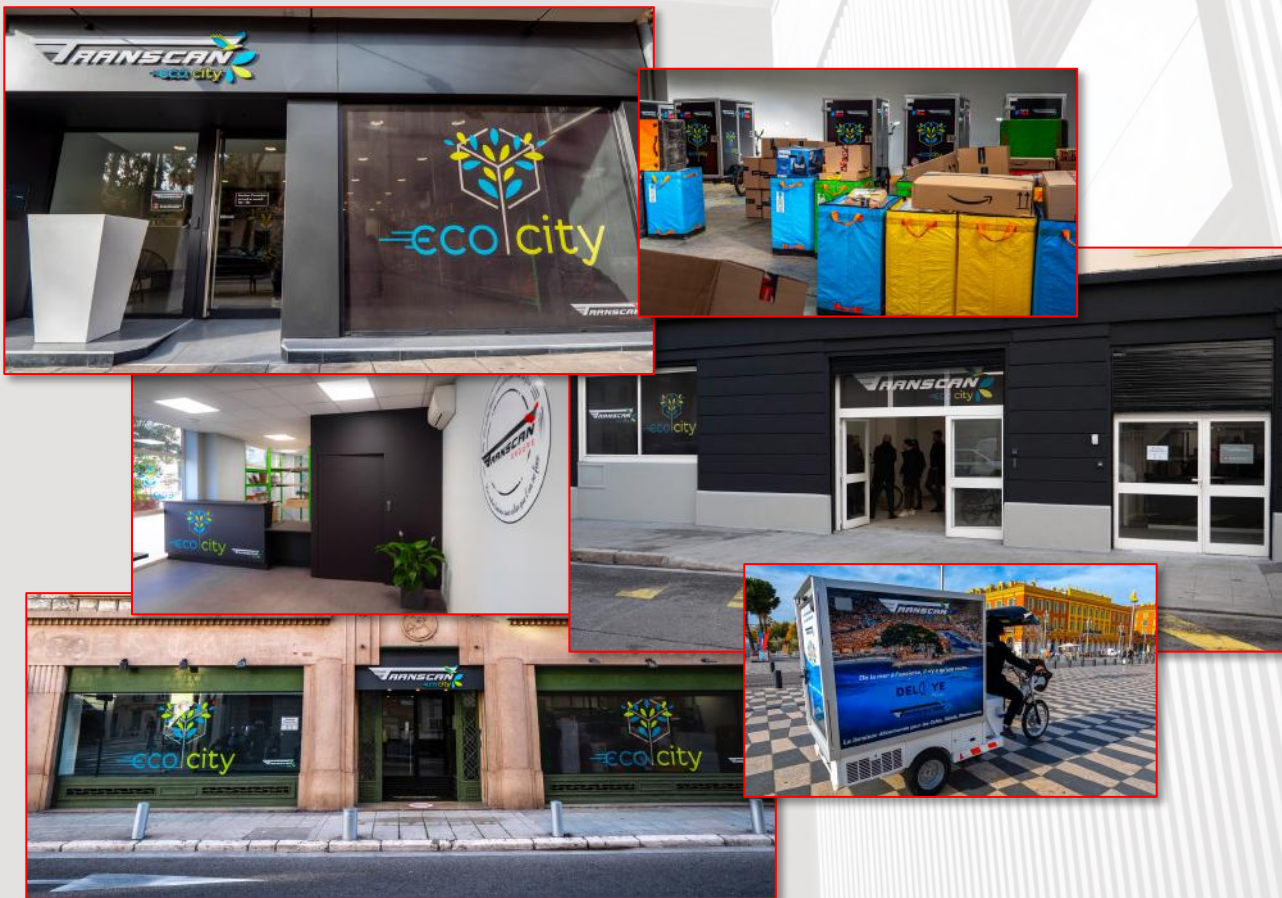
⁸ [Villes et communes de France – Tableaux de l'économie française | Insee](#)



des VL électriques. La possibilité de mettre en place un stock déporté pour les artisans et commerçants du centre de Nice dans nos hubs interurbains permet de réduire également la fréquence et le nombre des trajets.

Ce modèle économique permet d'éviter 88% des émissions de Co2eq par jour, dans la Métropole de Nice Côte d'Azur. Ce résultat provient de nos estimations d'émissions de KgCo2eq sans prendre en compte la solution TRANSCAN ECO-CITY, qui s'établit à 4,70 Kg Co2eq émis par jour contre 0,52 Kg Co2eq émis par jour en mobilisant les livraisons de notre filiale TRANSCAN ECO-CITY.

Notre filiale s'adapte également aux changements d'habitudes de modes de vie, en offrant des services supplémentaires, tels que l'évacuation des déchets propres de l'hypercentre et du centre historique de la ville de Nice.



ODD8 : Assurer la santé et sécurité des collaborateurs

Pour limiter/éviter les Troubles Musculosquelettique de nos collaborateurs, nos filiales TRANSCAN LIVRAISONS et TRANSCAN ECO CITY bénéficient de l'installation de plusieurs encamionneurs qui améliorent les conditions de travail de ses logisticiens et manutentionnaires.

Ces convoyeurs réglables se déploient jusqu'au fond des camions, diminuant les déplacements répétitifs et limitant le nombre de flexions avant.



ODD12 : Trier et maîtriser la gestion de déchets

ODD17 : Renforcer nos partenariats pour la réalisation d'objectifs

La valorisation de nos déchets en 2021 et 2022

	Quantité de déchets industriels non dangereux (tonne)	Part des déchets valorisés matière (%)	Part des déchets valorisés énergie (%)	Part des déchets non valorisés (%)
2021	283,13	84,1%	15,3%	0,6%
2022	314,23	81,6%	17,2%	1,2%

Notre suivi des quantités de déchets nous indique que les plus grandes quantités proviennent des déchets industriels traditionnels, du bois ainsi que de cartons et papiers. Depuis 2021, nous travaillons avec notre partenaire Véolia pour former nos collaborateurs au tri des déchets, à la réutilisation de nos palettes, ainsi qu'à une alternative de revalorisation des DIB. Ce partenariat nous permet d'assurer la valorisation d'une majeure partie de nos déchets, seulement 1,2% de nos déchets n'ont pas été valorisés en 2022.

Aujourd'hui, nous nous concentrons sur l'augmentation de la part de valorisation énergie des DIB. Entre 2021 et 2022, la part de valorisation de ces matériaux a augmenté de 4 points (croissance de 1% à 5%). À partir de 2023, l'emploi de la filière des Combustibles Solides de Récupération (CSR) nous permettra d'accroître notre part de valorisation énergétique des DIB.

Lorsque nos palettes ne peuvent plus être réparées, ni réutilisées, nous les confions à notre partenaire Véolia qui se charge de les transformer en panneaux de bois aggloméré. Au sein de nos dépôts, le tri à la source nous permet de mettre en balles nos déchets plastiques et cartons pour garantir au mieux leur valorisation matière.

Par ailleurs, 100% de nos déchets ferreux sont revalorisés. La filiale TRANSCAN LOGISTIQUE a évacué 6,82 tonnes de chutes de ferraille en 2022 qui ont été totalement recyclées en acier par notre partenaire DERICHEBOURG.

ODD8 : Assurer la santé et sécurité des collaborateurs

Pour accompagner les gestes d'emballage et de conditionnement de nos logisticiens, la filiale TRANSCAN LOGISTIQUE utilise une filmeuse électrique. Cet outil permet de gagner en efficacité ainsi qu'en prévention des risques de troubles musculosquelettiques.





Nos Objectifs à horizon 3 ans

- ✓ Établir un Bilan Carbone en partenariat avec l'ADEME.
- ✓ Obtenir le Label « Objectif Co2 » proposé par l'ADEME.
- ✓ Moderniser notre flotte => achat de 20 véhicules (PL et VUL) neufs électriques.
- ✓ Former régulièrement nos conducteurs à l'éco conduite => 100% des conducteurs (intérimaires inclus).
- ✓ Changer de logiciel TMS (Transport Management System) pour optimiser les tournées, limiter les transports à vide.
- ✓ Déterminer une politique d'achats responsables alignée avec la norme ISO 20400
- ✓ Obtenir la certification « BREEAM very good » issue du référentiel de qualité environnementale éco vallée.

